



## ACSI-Campingroute: Entlang dänischer Seen und durch Aarhus

**Dänemark ist vor allem für seine endlosen Küsten bekannt. Rund um Silkeborg, der dänischen Outdoor-Hauptstadt, wartet jedoch eine ganz andere Landschaft: idyllische Seen zwischen sanften Hügeln. Ein weiteres Highlight dieser Route ist Aarhus mit seiner farbenfrohen Kunst- und Kulturszene.**



Große und kleine Seen, Bäche, Buchten, Flüsse und Häfen prägen das Seengebiet rund um Silkeborg und sorgen für viel

Abwechslung. Die Region eignet sich perfekt zum Schwimmen, Stand-up-Paddling, Kanufahren und Kajaken, aber auch zum Angeln auf Brassen und Forellen. Schnell wird deutlich, dass Dänemark nicht nur flach oder leicht hügelig ist. Einer der höchsten Punkte und schönsten Aussichtspunkte des Landes liegt am Himmelbjerget bei Silkeborg, immerhin 147 Meter über dem Meeresspiegel.

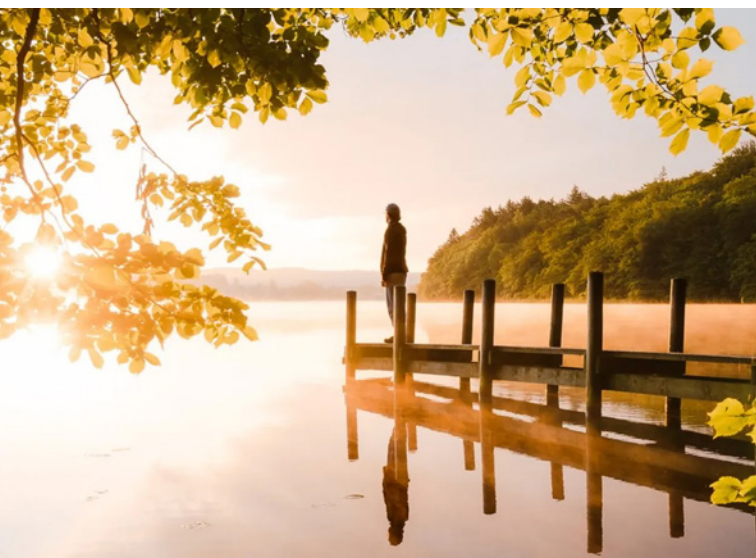
### **Kulturstadt Aarhus**

Vorbei an Seen, über kurvenreiche Straßen und durch dichte Wälder führt die Route von Silkeborg weiter zur Ostküste. Unterwegs wartet mit Aarhus eines der kulturellen Highlights Dänemarks. Besonders sehenswert ist der Ausblick vom berühmten Kunstwerk in Regenbogenfarben auf dem Dach des Museums ARoS. Anschließend geht es in den Nationalpark Mols Bjerge, der zahlreiche Aktivitäten in der Natur bietet. Im maritimen Städtchen Ebeltoft dreht sich alles um Schifffahrtsgeschichte, während sich rund um Randers ideale Bedingungen zum Kanufahren bieten. Zum Abschluss der Route wartet eine beeindruckende unterirdische Kalksteinmine, bevor die Reise am Hald Sø endet, einem der schönsten Seen Dänemarks.

# Die 10 schönsten Zwischenstopps unterwegs

## Stadtrundgang

### Erlebnispfad Silkeruten in Silkeborg



Die [Silkeruten](#), die „Seidenroute“, ist ein 12 Kilometer langer Wanderweg entlang der Seen rund um das Zentrum von Silkeborg. Die Strecke führt durch Natur und Stadt und verbindet einige der schönsten Orte der dänischen Outdoor-Hauptstadt. Unterwegs warten unter anderem die runden Badestege am Almind Sø, der grüne Stadtpark Indelukket und das Museum Jorn, das dem Leben und Werk des dänischen Künstlers Asger Jorn gewidmet ist.

**Campingtipp:** Der Campingplatz [Terrassen Camping](#) in Silkeborg liegt nur 10 Fahrminuten vom Stadtzentrum entfernt. Durch die Höhenunterschiede auf dem Campingplatz bietet sich vom eigenen Campingfahrzeug aus fast überall ein freier Blick auf den Julsø-See.

## Ultimativer Aussichtspunkt

### Moesgaard Museum in Højbjerg

Im [Moesgaard Museum](#) lässt sich die Geschichte früherer Generationen hautnah erleben. Hier wird das Leben in der Steinzeit, Bronzezeit und Eisenzeit auf eindrucksvolle Weise erlebbar. Doch nicht nur die Ausstellungen machen das Museum besonders. Auch das spektakuläre begrünte Dach ist ein echtes Highlight. Es steigt sanft an und nach einem kurzen Aufstieg wartet ein beeindruckender Blick über das Kattegat.



**Campingtipp:** [DCU-Camping Aarhus - Blommehaven](#) liegt nur wenige Fahrminuten vom Moesgaard Museum entfernt. Der Campingplatz befindet sich mitten im Wald und direkt am Wasser. Der Kieselstrand ist von dort bequem zu Fuß erreichbar.

## Schönes Museum

### ARoS in Aarhus



Das Dach des [Kunstmuseums AROS](#) im Zentrum von Aarhus ist schon von Weitem ein echter Blickfang. Mit seinen Regenbogenfarben zieht das Kunstwerk sofort alle Blicke auf sich. Ein Rundgang durch die Panorama-Installation des dänisch-isländischen Künstlers Olafur Eliasson eröffnet immer wieder neue Ausblicke auf die Stadt, je nachdem, durch welche Farbe geschaut wird. In den darunterliegenden Etagen warten wechselnde Ausstellungen mit Werken alter Meister ebenso wie moderne Installationen zeitgenössischer Künstler.

**Tipp:** Kinder und Jugendliche unter 18 Jahren erhalten freien Eintritt.

## Kunst und Kultur erleben

### Farbenfrohes Aarhus

Genauso farbenfroh wie das Dach des Kunstmuseums AROS präsentiert sich auch die Møllestien in [Aarhus](#), eine historische Straße mit Häusern in den unterschiedlichsten Farbtönen. An sonnigen Tagen laden die vielen Parks der Stadt zum Spaziergehen oder Entspannen ein, zum Beispiel der Botanische Garten (Botanisk Have). Direkt daneben liegt Den Gamle By, ein Freilichtmuseum mit historischen Gebäuden aus ganz Dänemark. Das Kulturzentrum Dokk1 beeindruckt nicht nur mit moderner Architektur, sondern auch mit kreativer Kunst im Gebäude, etwa einer spiegelverkehrten Stadtlandschaft an der Decke des Parkhauses. Zum Ausklang des Tages bietet sich ein Getränk auf der Salling Rooftop an, der Dachterrassenbar des Kaufhauses Salling.



## Ab in die Natur

### Nationalpark Mols Bjerge in Djursland



Auf der Halbinsel Djursland liegt der [Nationalpark Mols Bjerge](#). Die weitläufige Eiszeitlandschaft erstreckt sich über rund 180 Quadratkilometer und begeistert mit Wäldern, Heideflächen, Hügeln, Moorgebieten, Seen und Küstenlandschaften. Auch zahlreiche Vogelarten sind hier zuhause, darunter Rotmilane, Bussarde, Baumpieper, Haubenmeisen und Goldregenpfeifer. Durch den Nationalpark verläuft der Mols Bjerge Trail. Der Wanderweg ist insgesamt 80 Kilometer lang, lässt sich aber problemlos in kürzere Etappen aufteilen.

## Dänische Geschichte

### Fregatte Jylland in Ebeltoft

Mit dem Stapellauf der [Jylland](#) im Jahr 1860 begann die bewegte Geschichte dieses Marineschiffs. Am eindrucksvollsten lässt sie sich direkt an Bord erleben. Dort dreht sich alles um den Einsatz der Jylland im Krieg, die Seeschlacht bei Helgoland, die königliche Verbindung des Schiffs und den Alltag der Besatzung. Für Kinder gibt es eine spannende Schatzsuche, bei der das verlorene Taschenmesser des Schiffsjungen Karl gefunden werden muss.

**Tipp:** Die charmante Altstadt von Ebeltoft bietet eine besondere Atmosphäre mit Fachwerkhäusern und gemütlichen Cafés

**Campingtipp:** [Blushøj Camping](#) in Ebeltoft liegt nur 10 Fahrminuten vom Zentrum entfernt. Viele Stellplätze bieten einen spektakulären Blick aufs Meer. Über einen Weg ist der Kieselstrand direkt erreichbar.

## Toller Ausflug für Kinder

### Det Grønne Museum in Auning

Forstwirtschaft, Landwirtschaft und Jagd stehen im Mittelpunkt dieses „[grünen](#)“ [Museums](#), das spannende Einblicke in das frühere bäuerliche Leben in Dänemark und den Umgang mit der Natur im Laufe der Zeit bietet. Auch für Kinder gibt es viel zu entdecken, von historischen Landmaschinen bis hin zu Bauernhoftieren. Mit der

Eintrittskarte ist gleichzeitig der Zugang zum Gammel Estrup Herregårdsmuseum inklusive. Das stattliche Herrenhaus mit seinen reich verzierten Räumen vermittelt einen lebendigen Eindruck davon, wie Grafen und Gräfinnen hier einst lebten, durch die Gänge flanierten und Feste feierten.

**Campingtipp:** [Hestehaven Camping](#) in Fjellerup liegt rund 20 Fahrminuten vom Det Grønne Museum entfernt. Der Sandstrand von Fjellerup mit flachem Wasser und Badesteg ist bequem zu Fuß erreichbar.

## Ab aufs Wasser

### Gudenå: Kanufahren und Kajaken

Mit ihren 160 Kilometern schlängelt sich die Gudenå als längster Fluss Dänemarks durch Mitteljütland und bietet ideale Bedingungen für eine Kanu- oder Kajaktour. Eine entspannte und unkomplizierte Strecke führt von Bjerringbro bis ins Zentrum von Randers. Mit etwas Glück lassen sich unterwegs Eisvögel oder sogar Otter beobachten. Von Randers aus geht es anschließend bequem mit Zug oder Bus zurück nach Bjerringbro. Kanus und Kajaks können bei [Outdoor Bjerringbro](#) gemietet werden.

**Campingtipp:** [Søhøjlandets Camping](#) in Fårvang liegt direkt an der Gudenå und nur etwa 15 Fahrminuten von Bjerringbro entfernt. Für Kinder gibt es naturnahe Spielplätze und Bauernhoftiere, außerdem bieten sich in der Umgebung zahlreiche Outdoor-Aktivitäten an.

## Verborgene Geschichte

### Kalksteinmine bei Mønsted



In der Nähe von Mønsted verbirgt sich die [größte Kalksteinmine der Welt](#). Über tausend Jahre lang wurde hier unter der Erde gearbeitet, dabei entstanden von Hand gegrabene Tunnel mit einer Gesamtlänge von rund 60 Kilometern. Die hohen Höhlen und unterirdischen Seen lassen sich bei einem Besuch aus nächster Nähe entdecken. Allerdings sind nicht immer alle Bereiche zugänglich, denn die Mine ist zugleich ein wichtiges Zuhause für Fledermäuse. Einige Gänge werden daher zeitweise geschlossen, um die Tiere nicht zu stören.

## Schöner Abschluss

### Dollerup Bakker bei Viborg

Der See Hald Sø zwischen den [bekanntesten Hügeln von Dollerup](#) wirkt auf den ersten Blick idyllisch. Doch der klare See erreicht an manchen Stellen eine Tiefe von bis zu 31 Metern. Entstanden ist diese Landschaft während der Eiszeit, die nicht nur den See, sondern auch die Heideflächen und die umliegenden Hügel geprägt hat. Verschiedene Wanderwege führen durch die Natur und vorbei an Ruinen sowie weiteren Spuren aus mehr als 800 Jahren dänischer Kulturgeschichte.



## Diese Spezialitäten warten in Aarhus und Umgebung

- Smørrebrød: Das typisch dänische (Mittags-)gericht besteht aus weichem Roggenbrot mit saisonalen Zutaten wie Garnelen oder jungen Kartoffeln. Besonders gutes Smørrebrød gibt es zum Beispiel im Restaurant Ny Hattenæs in Silkeborg, im Restaurant Bavn in Aarhus mit Aussicht aus 142 Metern Höhe oder im Restaurant Mellem Jyder in Ebeltoft.



- Frischer Fisch aus dem Kattegat steht in vielen Restaurants täglich auf der Speisekarte. Gebratene Scholle zählt zu den dänischen Klassikern, ebenso wie Garnelen. Frischen Fisch servieren unter anderem das Molskroen in Ebeltoft, Clausens Fiskehandel in Aarhus und das Restaurant Mefisto in Aarhus.
- Brot, Pizzateig und Zimtschnecken: Aarhus ist bekannt für Sauerteig. Viele handwerkliche Bäckereien setzen auf natürliche Zutaten und langsame Fermentation. Probieren lässt sich das zum Beispiel bei Brandt Brød in Silkeborg, Jumbo Bakery in Aarhus oder Duo Bakery in Ebeltoft.

### **Perfekter Picknickplatz: Burgruine Kalø**

Die Burgruine Kalø liegt auf einer kleinen Halbinsel im Nationalpark Mols Bjerge. Vom Parkplatz gegenüber dem Kalø Slotscafé führt ein etwa 1,5 Kilometer langer, leicht unebener Weg bis zur Ruine. Früher diente die Anlage als Zwangsburg und Staatsgefängnis, heute ist sie ein idyllischer Ort für ein Picknick mit herrlichem Ausblick.

### **Spektakuläre Straße: durch den Wald entlang der Küste**

Nicht weit vom Moesgaard Museum entfernt liegt der Moesgaard Strand, bekannt für seinen breiten Sandstrand und das flache Wasser. Nach einem Spaziergang am Strand oder einem Picknick führt die Route über die Strandskovvej und anschließend die Ørneredevej in Richtung Aarhus. Die Straße verläuft malerisch durch den Wald und zwischen den hohen Bäumen eröffnen sich immer wieder schöne Ausblicke aufs Meer. Ein lohnender Zwischenstopp unterwegs ist Den Uendelige Bro, ein kreisförmiger Steg im Meer, der scheinbar endlos verläuft.

## Camperstopps

Entlang dieser Route warten verschiedene überraschende Wohnmobilstellplätze, darunter ein Outdoor-Campingplatz in Silkeborg oder der Hafen von Aarhus.

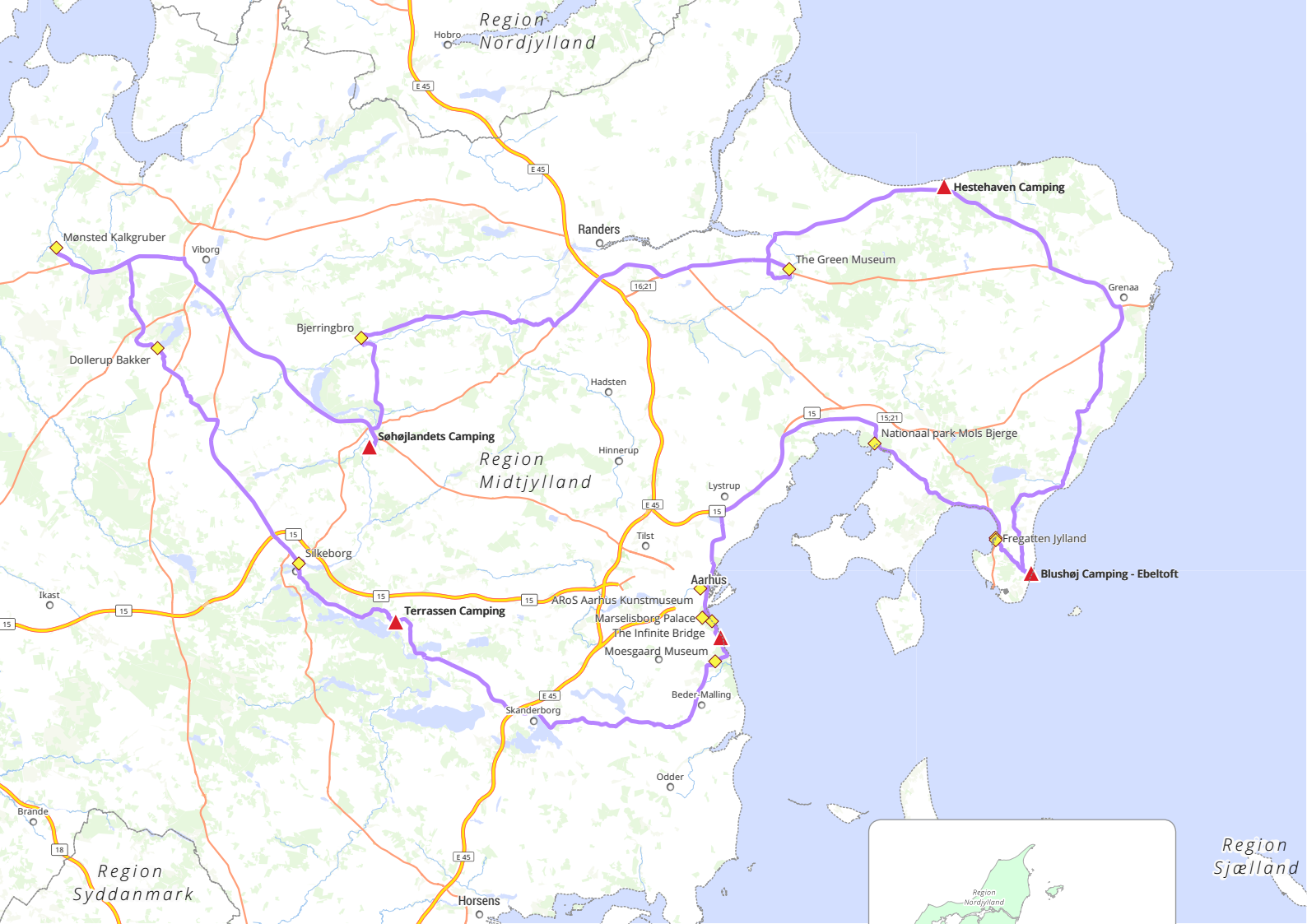
Zu finden sind sie auf [Camperstop.com](https://www.camperstop.com) und in der [CampingCard ACSI-App](#).

### [Silkeborg](#)



### [Aarhus](#)





## Über die Route

**Startpunkt:** Silkeborg

**Endpunkt:** Dollerup

**Gesamtlänge:** etwa 360 Kilometer

Die Route lässt sich selbstverständlich auch in umgekehrter Richtung fahren oder nur teilweise erkunden. Wer länger in Dänemark unterwegs ist, kann zusätzlich die Campingrouten durch Westseeland, Himmerland und Nordjütland entdecken. Zusammen ergeben sie einen unvergesslichen Roadtrip durch Dänemark.

[Eurocampings.de/danemark](http://Eurocampings.de/danemark)

### Wie gelangt man nach Silkeborg und Aarhus?

Die schnellste Strecke aus Deutschland nach Mitteljütland führt mit Wohnmobil oder Auto über Hamburg und Kolding in Dänemark. Von Frankfurt am Main bis Silkeborg sind es ungefähr 820 Kilometer.

Diese ACSI-Campingroute wurde mit großer Sorgfalt zusammengestellt. Da sich Gegebenheiten ändern können, empfiehlt sich vor Reiseantritt eine Überprüfung der aktuellen Öffnungszeiten, Preise und Verfügbarkeiten.

Fotos:

VisitDenmark, Jakob Vingtoft (S. 2),  
Robin Skjoldborg (S. 3 oben),  
Daniel Brandt Andersen (S. 4 oben),  
Francesca-Dolnier (S. 5),  
Jesper Maagaard (S. 6 oben),  
Maria Nielsen (S. 6 unten)

